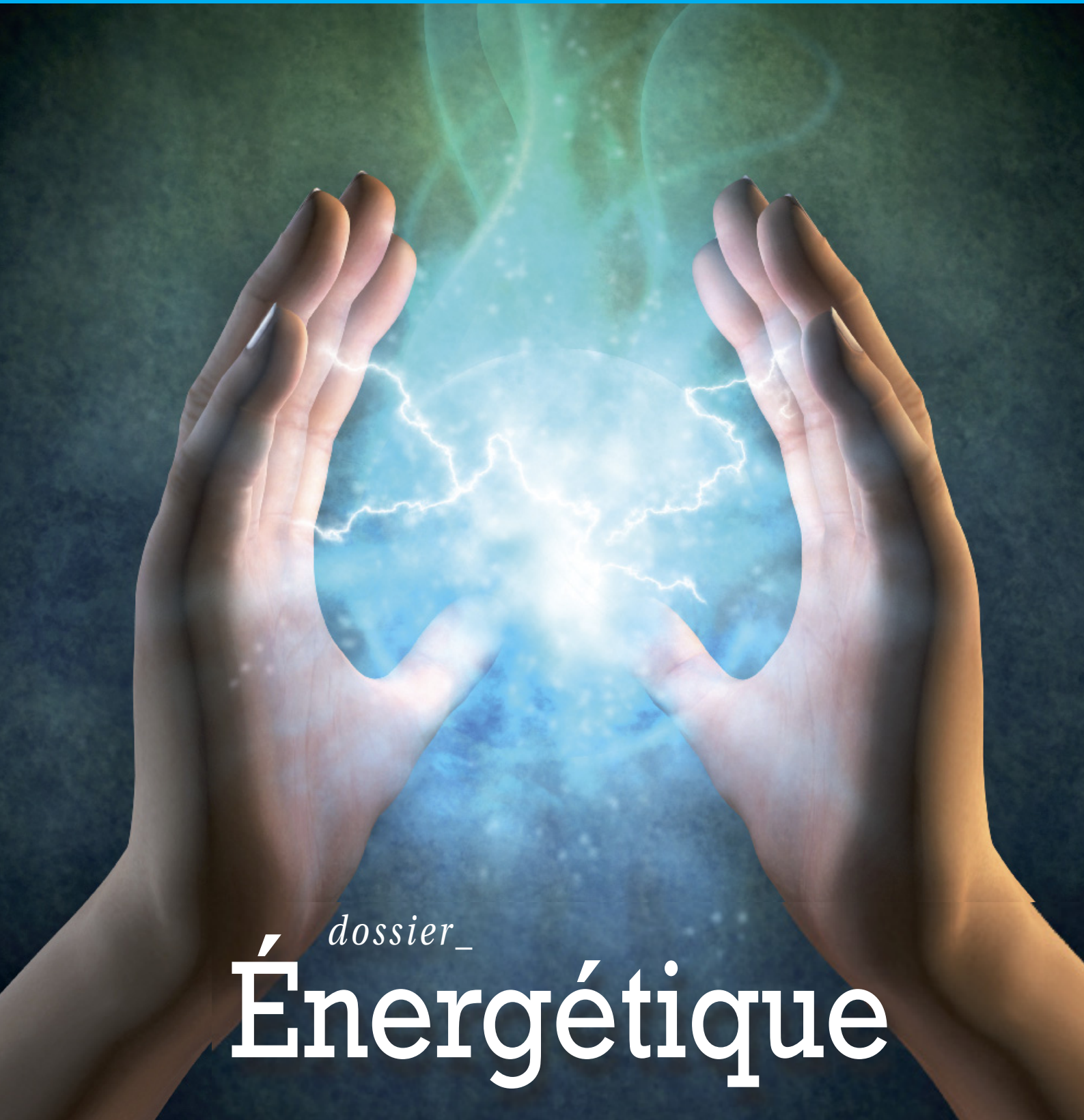


le Monde de l'Ostéopathie

www.lemondedelosteopathie.fr

TRIMESTRIEL 07 - J-A-S 2013 - 20€



dossier_
Énergétique

dossier_

n

découverte

expérience_

ouverture_

MTC_

METHODE SURRENDER ET OSTEOPATHIE

La méthode Surrender est une méthode de relaxation thérapeutique qui s'inspire, entre autres, de l'ostéopathie et en particulier de sa philosophie. « C'est de la philosophie de l'ostéopathie dont l'opérateur a besoin. Par conséquent, il est indispensable que vous connaissiez cette philosophie sinon, vous échouerez sévèrement et n'irez pas plus loin que le charlatanisme du - viser-rater - ». Still, Andrew Taylor Autobiographie ed Sully 1998

Le Dr Still, le fondateur de l'ostéopathie, définissait la vie comme une substance universelle, illimitée, qui remplit chacun des atomes et tous les espaces de l'univers. Elle est la sagesse, la puissance et le mouvement de tout.

Il ne considérait pas l'ostéopathie comme une technique, mais comme une philosophie. En 1899, alors âgé de 71 ans, insatisfait par les publications d'ouvrages de ses anciens élèves, il publie la « Philosophie de l'Ostéopathie ». A.T. Still *Philosophie de l'Ostéopathie* éd Sully 2003

« Et après vingt ans d'exploration, je suis encore dans une meilleure position pour dire que Dieu ou la nature, est le seul médecin que l'homme doit respecter. L'homme doit étudier les remèdes confectionnés dans son propre corps, et il doit apprendre à s'en servir. Son corps est le réservoir de l'infini. » A.T. Still *Philosophie de l'Ostéopathie* éd Sully 2003

Le Dr Becker (1910-1996) fut l'élève du Dr Sutherland (1873-1954), qui lui-même fut l'élève du Dr Still (1828-1917). Cette filiation directe raconte l'histoire de plus d'un siècle d'ostéopathie. Celle-ci a évolué au fil du temps et nous sommes passés des manipulations brutales de l'ostéopathie structurelle, aux manipulations légères de l'ostéopathie crânienne pour arriver aux « manipulations » subtiles et bioénergétiques de l'ostéopathie biodynamique. La méthode Surrender s'en inspire directement et grâce à l'Haptonomie (la science du toucher affectif) elle prend conscience de la dimension émotionnelle du contact tactile sans pression.

L'approche ostéopathique structurelle qui consistait à malaxer des muscles, à faire bouger les articulations et à séparer rapidement les jointures vertébrales en provoquant un craquement indiquant que le traitement était terminé et « efficace » ne correspondait plus du tout à ce que Rollin Becker enseignait.

Le principe majeur du traitement ostéopathique, selon Becker, s'appelle :

« L'autocorrection accompagnée ». Ce principe implique la participation d'une force correctrice intérieure qui se propage dans tout le corps pour être efficace dans n'importe quel tissu, n'importe quel organe, n'importe quelle fonction et à n'importe quel niveau. Le récepteur central de cette force se situe dans le liquide céphalo-rachidien (liquide fabriqué dans le cerveau et omniprésent dans tous les liquides du corps, « l'élément le plus haut que je connaisse » disait A.T.Still.

Son idée fondamentale réside dans la démonstration d'une relation étroite et évidente entre l'anatomie et la fonction.

Les cellules appartiennent à l'univers, elles s'harmonisent avec leur environnement, c'est-à-dire avec l'individu, mais elles ne lui appartiennent pas. Si stupide que puisse être cet individu, elles restent hautement intelligentes. Si un individu est tendu, c'est lui et non ses cellules, elles ne font que s'adapter



à son état de tension.

Dans chaque patient, il y a un potentiel auquel nous ne pouvons pas penser.

W.G. Sutherland écrivait : « *Dans un patient, trouvez d'abord le fulcrum spirituel.* »

Un fulcrum (terme anglais d'origine latine) représente un point d'appui, un pivot, un axe fixe autour duquel peut tourner une pièce mobile, mais surtout dans notre approche, un point fixe « mobile » (se déplaçant dans l'espace), un centre de renvoi énergétique telle une planche d'appel avant de sauter dans le vide.

Le fulcrum peut être objectif, de nature matérielle comme un centre mécanique, ou subjectif, de nature immatérielle comme un centre de conscience.

Il n'a pas de personnalité. Il n'est ni vous, ni le patient, il est et il est universel donc ni espace, ni temps, juste la puissance.

Partant de votre immobilité, vous devez le trouver, conseillait Rollin Becker.

L'immobilité centre le mouvement, lorsque l'on crée un point d'appui dans un système dynamique il est logique que des mouvements naissent.

Seul, notre moi invisible peut se mettre à sa fréquence et le faire travailler.

Pour se faire il est indispensable de s'abandonner complètement afin d'apprendre à écouter le Partenaire Silencieux.

Surrender veut dire « se rendre », « s'abandonner » à une autre force, c'est la raison pour laquelle nous avons choisi ce nom pour la méthode.

Le « je » disparaît pour laisser la place à l'individuation de l'énergie universelle dans nos tissus se manifestant en tant que fulcrum spirituel.

Rollin Becker estimait que toute personne est en relation personnelle, individuelle avec le Divin et considérait le Partenaire Silencieux comme l'individuation du Divin en chacun de nous. Ainsi, nous reprenons les recommandations du Dr Becker : Ne prêtez pas attention aux tissus en tant que tels, ne laissez pas vos mains et votre cerveau prendre le contrôle. Les mains sont utilisées comme des outils invisibles répondant au travail du Partenaire Silencieux, elles sont une extension de mon cerveau, mais mon cerveau s'est déjà abandonné à lui et mes mains sont une extension de sa vie. Elles ne sont pas des outils passifs, elles sont vivantes sans que nous ayons à les contrôler. Elles font quelque chose mais vous ne savez pas ce qu'elles font, votre mental n'a rien à voir avec elles. Si vos mains travaillent d'une façon vivante à partir de votre Partenaire Silencieux, elles sont en interrelation avec le Partenaire Silencieux du patient et forment une seule vie ; à travers elles vous faites partie de la totalité du patient : ainsi vous pouvez transmettre la force du Souffle de Vie.

Si vous n'abandonnez pas vos mains vous imposez votre énergie et vous pouvez créer des problèmes. Si

vous essayez de mettre votre égo dans le traitement, vous imposez des limitations et vous créez des problèmes.

Vous ne sentez pas un organe, vous ne sentez pas un os, vous ne sentez pas une condition spécifique ; ce que vous pouvez sentir après le traitement, c'est une qualité de fonction, une qualité de mouvement, une qualité d'énergie circulant dans le corps du patient. Les patients apportent leur corps dans vos cabinets, vous, vous amorcez l'action du Partenaire Silencieux, vous les accordez plus haut sur sa fréquence énergétique, afin que cet échange agisse bénéfiquement sur le patient.

Sans arrêt, écoutez le Partenaire Silencieux. Dans certains patients il parle fortement, et dans d'autres il murmure à peine. Quand vous vous abandonnez, vous entendez de plus en plus clairement.

Si vos pensées vous parasitent laissez-les simplement flotter sans les analyser, car si vous essayez de les arrêter vous créez un conflit et vous les renforcez.

S'abandonner est le mot clé, s'abandonner c'est s'ouvrir, se donner soi-même à une autre puissance, à un autre contrôle que le vôtre.

S'abandonner signifie se mettre sous le contrôle du Partenaire Silencieux et se soumettre à son intelligence et sa force.

Il s'agit d'un abandon « dynamique », il est fonctionnel et symbolise un outil à utiliser : c'est un saut quantique de la certitude vers l'incertitude. La certitude est liée à ce que vous touchez dans le corps du patient. L'incertitude est liée à ce que vous sentez au-delà du corps physique du patient.

Vous pouvez visualiser votre abandon s'étalant jusqu'à la galaxie. Vous vous abandonnez et vous vous étendez. Ainsi n'importe quoi peut survenir dans le patient, physiquement, mentalement, émotionnellement sans que vous en soyez conscient. Vous n'avez pas à attendre que quelque chose se produise. Le décalage de temps que vous sentez vient de l'incompétence de notre système nerveux à capter l'information dans l'instant. La chose s'est déjà produite quand elle atteint notre perception.

Alors, il est conseillé d'observer, de visualiser sans analyser, sans jugement ; s'abandonner et s'ouvrir procure le contact complet. Le corps spirituel est sans problème, il suffit de s'accorder à lui, sans analyse, comme un témoin, et de le regarder travailler.

Nos connaissances intellectuelles, nos capacités mentales et notre habileté physique sont sans aucune valeur quand nous travaillons avec cette approche parce qu'elles font partie de notre moi, de notre égo, de notre monde des effets.

Le partenaire Silencieux n'a pas d'égo, pas de personnalité mais il a une individualité et donc, en terme d'individualité, le thérapeute et le patient ne font qu'un. L'individualité est la manifestation locale



de la totalité, elle se trouve à un niveau plus haut que le mental.

L'objectif de cette « attitude » est de se mettre à l'unisson de son Partenaire Silencieux puis de celui du patient et de devenir un participant dans le processus d'abandon. Non seulement, ce phénomène empêche la séparation des deux Partenaires Silencieux et entraîne leur fusion, mais l'acte de s'abandonner en tant que participant dans l'inconnu, fait tout le travail.

« Le médecin qui se trouve en moi travaille avec le médecin au sein du patient pour apprendre tranquillement. Pourquoi les patients viennent-ils me rendre visite ? Je l'ignore mais je peux entrer en contact avec mon médecin inhérent et avec les médecins au sein des patients et apprendre à me taire et à écouter. Je peux écouter leurs médecins au sein de leurs tissus et recevoir des informations par l'intermédiaire des canaux sensoriels. C'est ainsi que je peux commencer à comprendre. A mon avis le patient est le seul professeur... Je suis un étudiant. »
Rollin Becker Rollin Becker *Life in Motion* Rudra Press Portland 1997

Aujourd'hui, la méthode Surrender fait ses preuves en milieu hospitalier, nous la comptons parmi les « soins de support ».

Les soins de support forment l'ensemble des soins et des soutiens nécessaires aux personnes malades, parallèlement aux traitements spécifiques tout au long de la maladie qu'elle soit aigue ou chronique.

En pratique :

Ils permettent de fournir une approche pluridisciplinaire et pluri-professionnelle enrichie à

la personne dans le traitement de la maladie, Ils apportent une prise en charge plus globale des problèmes rencontrés par les patients, conduisant à une plus grande qualité des soins coordonnés classiques. Parmi ses soins, certains visent à **détendre, décontracter, réduire les douleurs et la fatigue.**

La pression douce et continue de points réflexes du crâne et du sacrum, pendant une séance d'une vingtaine de minute, améliore les paramètres biologiques du stress. Cette technique douce peut être pratiquée sans contre-indication, avant l'intervention chirurgicale, et permet, de façon très efficace, de réduire l'anxiété légitime du patient. Les effets sont immédiats, mais peuvent également s'inscrire dans la durée en améliorant les facultés de récupération suite à la fatigue souvent constatée en postopératoire.

En dehors des pathologies lourdes, les plus grands hôpitaux d'Amérique du Nord proposent quotidiennement ce type de soins complémentaires à leurs patients.

En France, les dernières études démontrent l'efficacité de la Méthode Surrender, elles sont disponibles sur le site de ses promoteurs : www.methodesurrender.fr. La Méthode Surrender bénéficie d'un encadrement scientifique comparable aux pratiques occidentales d'analyse de la médecine factuelle (« *evidence based medicine* »). Les résultats médicaux de cette méthode de soin, et de ses équivalents dans les centres hospitaliers universitaires des USA, seront présentés dans un prochain article. ♦